



Ajuntament d'Avinyonet del Penedès

---

# DOCUMENT ÚNIC DE PROTECCIÓ CIVIL MUNICIPAL

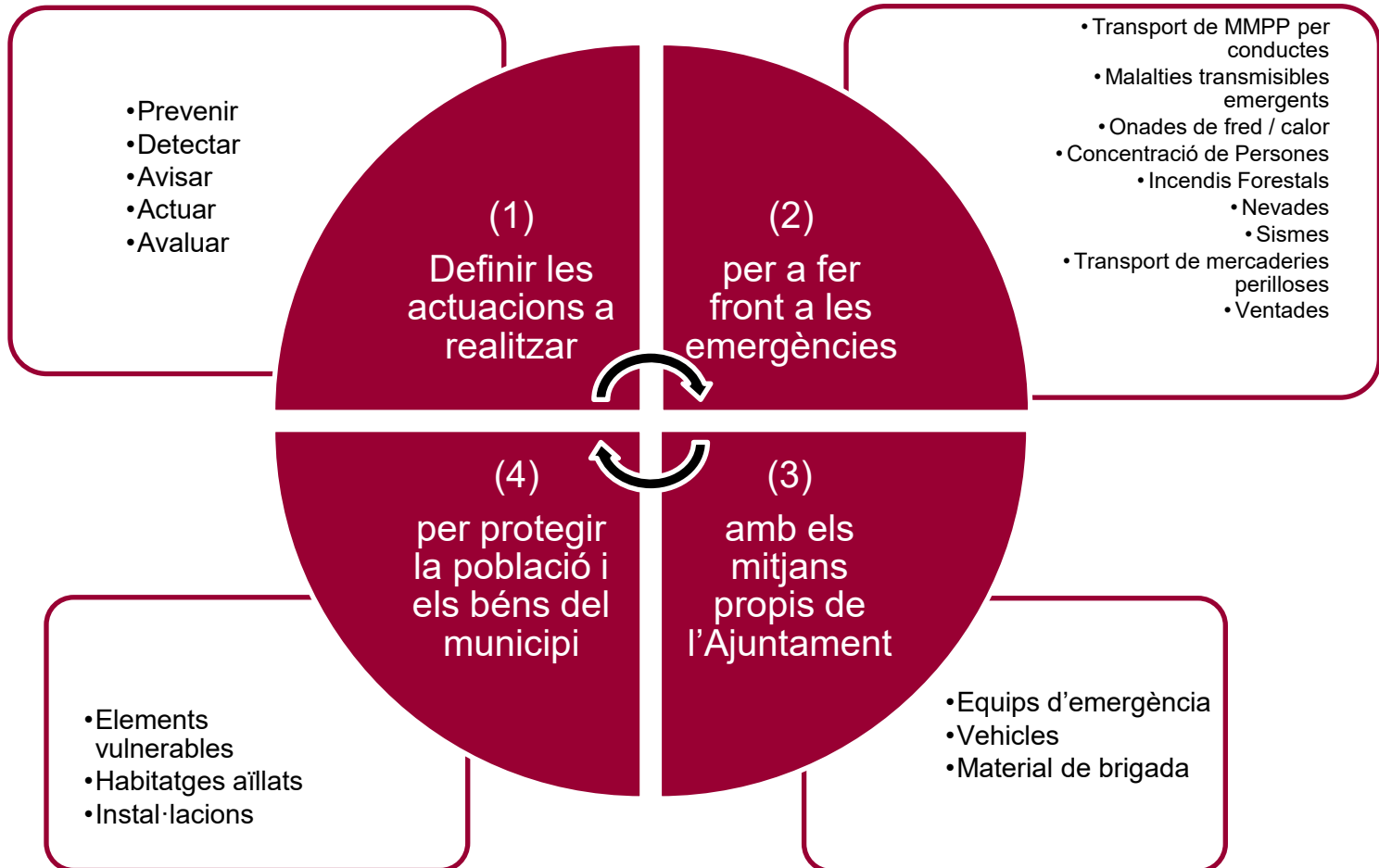
## Avinyonet del Penedès

Gener 2021



# Què és un Document Únic de Protecció Civil Municipal (DUPROCIM)?

És un **document** legal, consultiu i executiu, que aglutina tots els aspectes de salvaguarda dels béns i població del municipi.



# Estructura del DUPROCIM. Mecànica i particularitats del document.

Dividit en 7 capítols, conté dos capítols (3 i 6) confidencials amb tota la informació que només coneix el propi municipi.

- Document 1: Generalitats i organització municipal.  
Conté tota la informació bàsica del municipi, tant a nivell geogràfic, demogràfic o climatològic com d'estructuració dels equips municipals d'emergència.
- Document 2: Anàlisi de risc.  
Enumeració dels diferents riscos que afecten al municipi, explicant quines són les causes i el nivell de perill.
- Document 3: Vulnerabilitat municipal.  
Resum de les diferents zones afectades per cada risc i inclusió de totes les dades de contacte dels diferents elements vulnerables existents al municipi i agrupats per risc.



# Estructura del DUPROCIM. Mecànica i particularitats del document.

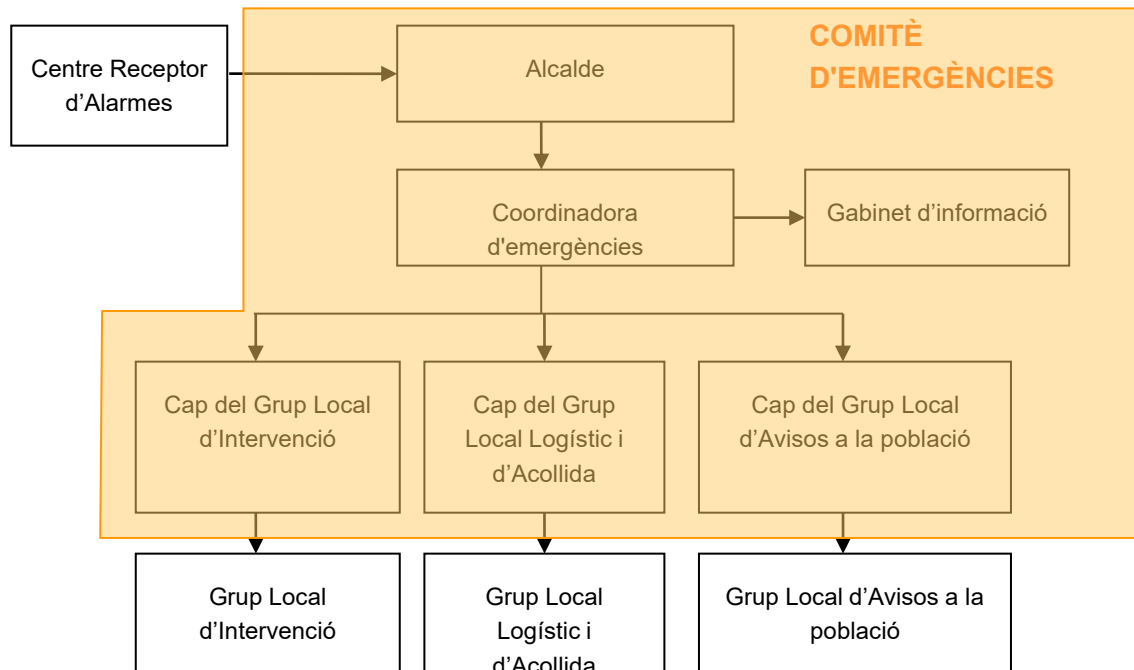
Dividit en 7 capítols, conté dos capítols (3 i 6) confidencials amb tota la informació que només coneix el propi municipi.

- Document 4: Procediments operatius per risc.  
Inclusió dels protocols i mesures a adoptar per cada risc, segons els diferents nivells d'activació.
- Document 5: Fitxes d'actuació.  
Detall de les actuacions segons els diferents actants i equips d'emergència.
- Document 6: Directori telefònic i catàleg de mitjans i recursos.  
Llistat de tots els telèfons i dades de contacte dels mitjans que pot necessitar el municipi.
- Document 7: Cartografia específica.



# Organització municipal de Protecció Civil.

L'eix principal en torn del qual gira tota l'actuació municipal en cas d'emergència és el **Coordinador d'emergències**. Aglutina la informació i la comunica a tots els actuants. L'**Alcalde** pren les decisions importants i la resta de grups tenen tasques específiques.



# Quins riscos afecten al municipi?

<b>Emergències per el transport de mercaderies perilloses en conductes (RT00)</b>	<b>OBLIGAT</b> (Pas d'aquests canals pel terme municipal (Oleoducte, gasoducte i etilenoducte))
<b>Emergències associades a malalties transmissibles emergents d'alt risc (RT01)</b>	<b>OBLIGAT</b> (Limitació dels serveis bàsics)
<b>Emergències per onades de calor (RT03)</b>	<b>OBLIGAT</b> (Considerables a partir de 34,1°C)
<b>Emergències per onades de fred (RT03)</b>	<b>OBLIGAT</b> (Considerables a partir de -2,5°C)
<b>Emergències per concentració de persones (RT04)</b>	<b>OBLIGAT</b> (Festes majors, aglomeracions ,etc.)
<b>Risc d'incendi forestal (INFOCAT) (RE01)</b>	<b>OBLIGAT</b> (Masses forestals amb un perill <b>MOLT ALT</b> i una vulnerabilitat <b>MITJA</b> )
<b>Risc químic en el transport (TRANSCAT) (RE04)</b>	<b>OBLIGAT</b> (AP-7 (Perill <b>MOLT ALT</b> ) i línia ADIF (Perill <b>MOLT ALT</b> ))
<b>Risc per nevades (NEUCAT) (RE05)</b>	<b>RECOMANAT</b> (> 20.000 habitants i >400 m.s.n.m).
<b>Risc sísmic (SISMICAT) (RE09)</b>	<b>RECOMANAT</b> (Nivell VI)
<b>Risc per ventades (VENTCAT) (RE11)</b>	<b>OBLIGAT</b> (ratxes de més de 20m/s més de 10 dies l'any)



# Vulnerabilitat municipal. Identificació.

La vulnerabilitat municipal s'identifica a través de tres nivells diferents dins del DUPROCIM.

## ➤ Sectors de risc

Són les diferents **zones** del municipi **afectades** per cada risc. Cada risc té les seves pròpies maneres d'identificar aquestes zones i poden ser **classificades per nivells**.

## ➤ Taula d'elements vulnerables

Dins dels sectors de risc, existeixen grups de persones, que per la seva **índole** o per estar en **ubicacions especialment perilloses**, es converteixen en elements vulnerables. S'ha elaborat **una base de dades filtrable** per risc amb tots els elements vulnerables del municipi.

## ➤ Fitxes de masies i urbanitzacions

En el cas específic d'aquests dos tipus d'elements vulnerables, dels quals es necessita una **informació detallada**, s'han realitzat fitxes on s'agrupa tota aquesta informació.



# Vulnerabilitat municipal. Sectors de risc.

Per cada risc, la Direcció General de Protecció Civil contempla unes zones que queden potencialment exposades a sofrir conseqüències.

## **Risc Territorial**

Fa referència aquells riscos associats al PROCICAT i que no tenen un pla municipal propi.

## **Emergències per el transport de mercaderies perilloses en conductes:**

Canalitzacions de mercaderies perilloses amb pas pel terme municipal (Oleoducte, gosoducte i etilenoducte).

## **Emergències associades a malalties transmissibles emergents amb potencial alt risc:**

Aparició d'un nou subtipus de virus amb alta capacitat de transmissió, gran quantitat d'hostes potencials, etc.

## **Onades de calor/fred:**

Onada de fred  $-2,5^{\circ}\text{C}$ , onada de calor  $34'1^{\circ}\text{C}$ .

## **Concentració de persones:**

Esdeveniments periòdics on es poden produir emergències per aglomeracions de persones.





# Vulnerabilitat municipal. Sectors de risc.

Per cada risc, la Direcció General de Protecció Civil contempla unes zones que queden potencialment exposades a patir conseqüències.

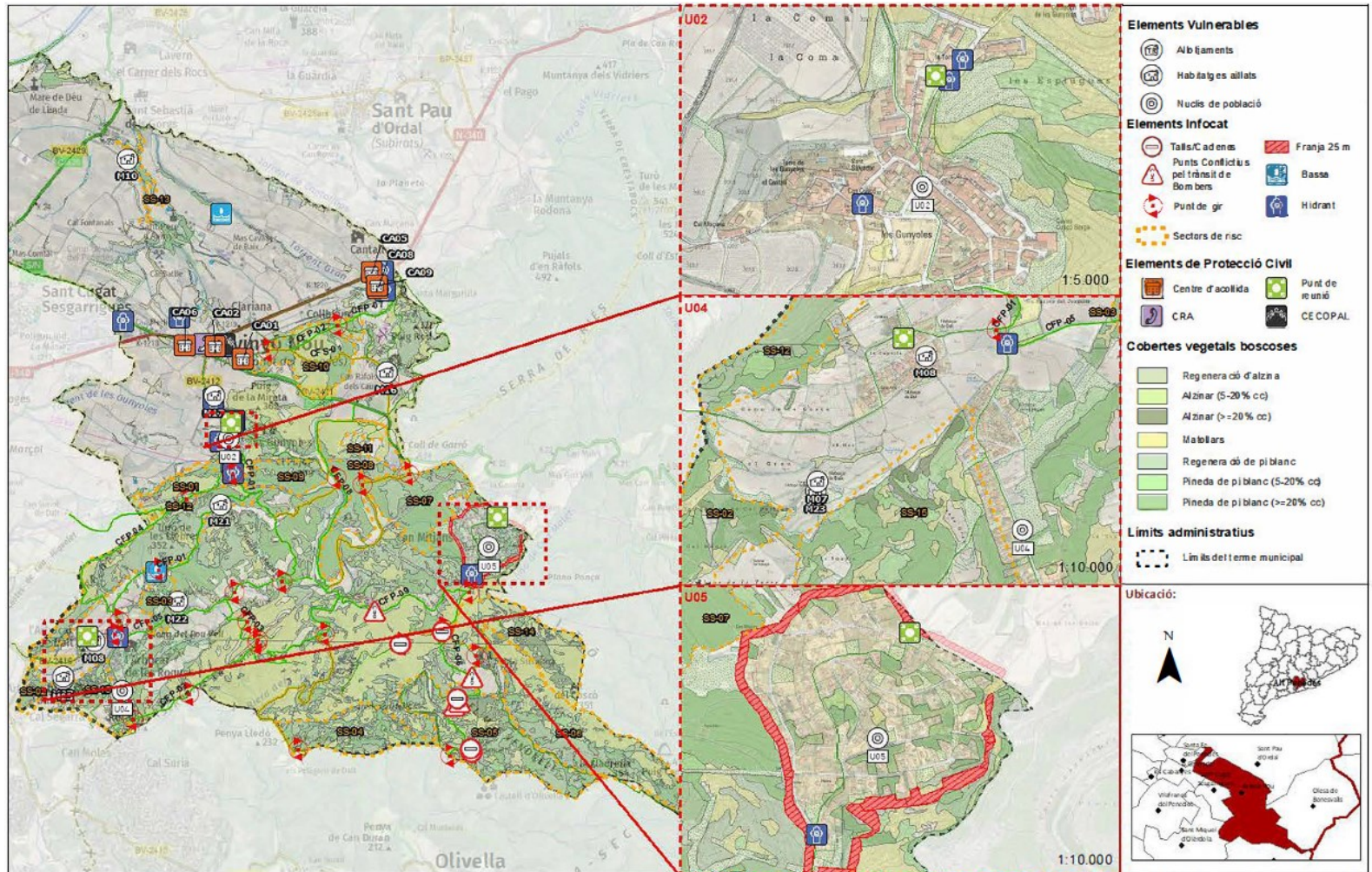
## Risc Especial

Riscos que requereixen metodologies pròpies per tractar-los. Són aquells pels quals la Generalitat de Catalunya ha aprovat el corresponent pla especial.



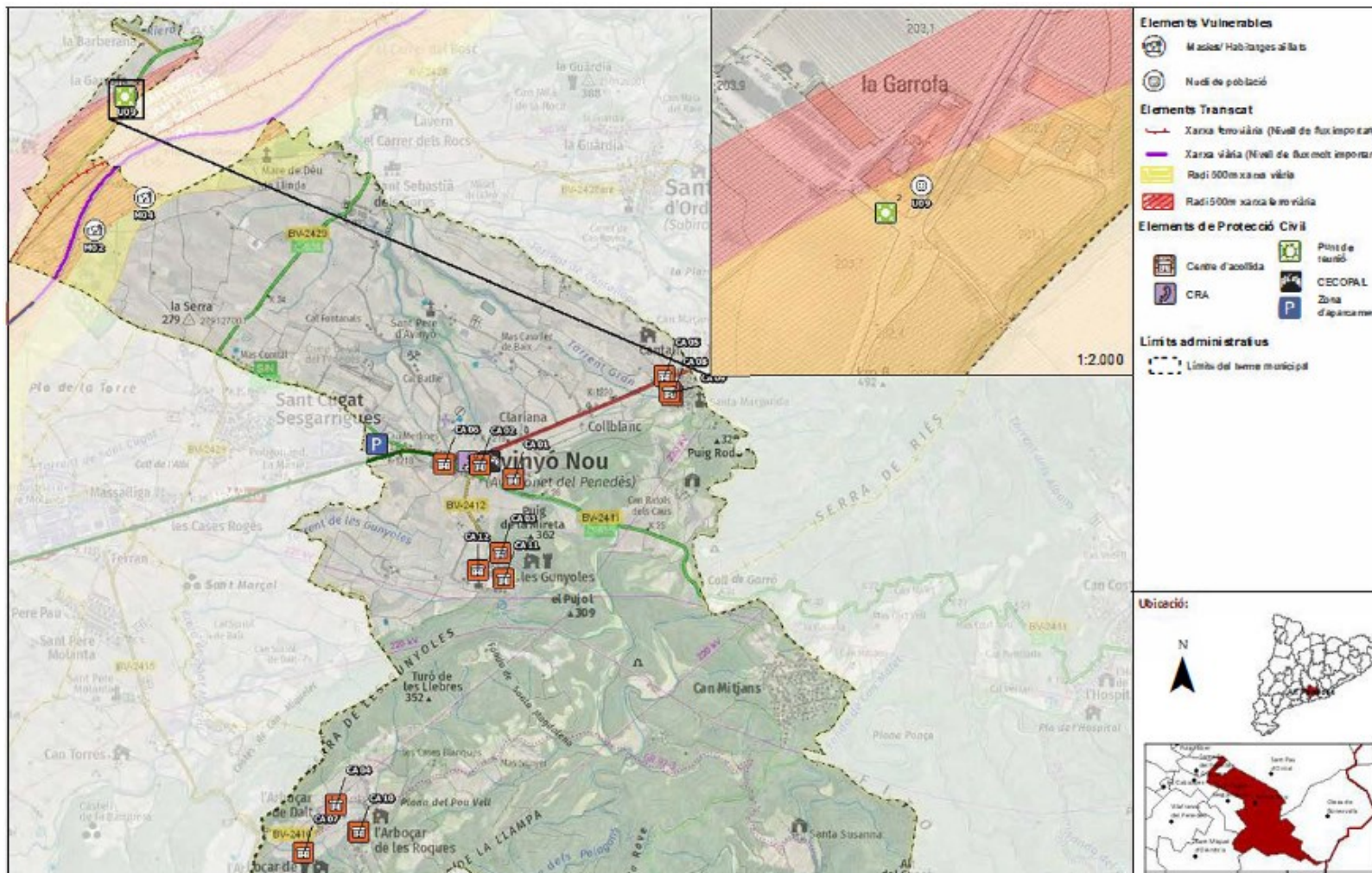
# Incendis forestals

Tot el terme municipal està afectat per un nivell de perill molt alt i de vulnerabilitat mitja, segons els criteris i classificacions recollides al pla especial d'incendis forestals (INFOCAT). La gran massa boscosa que es troba al municipi genera una perillositat alta.



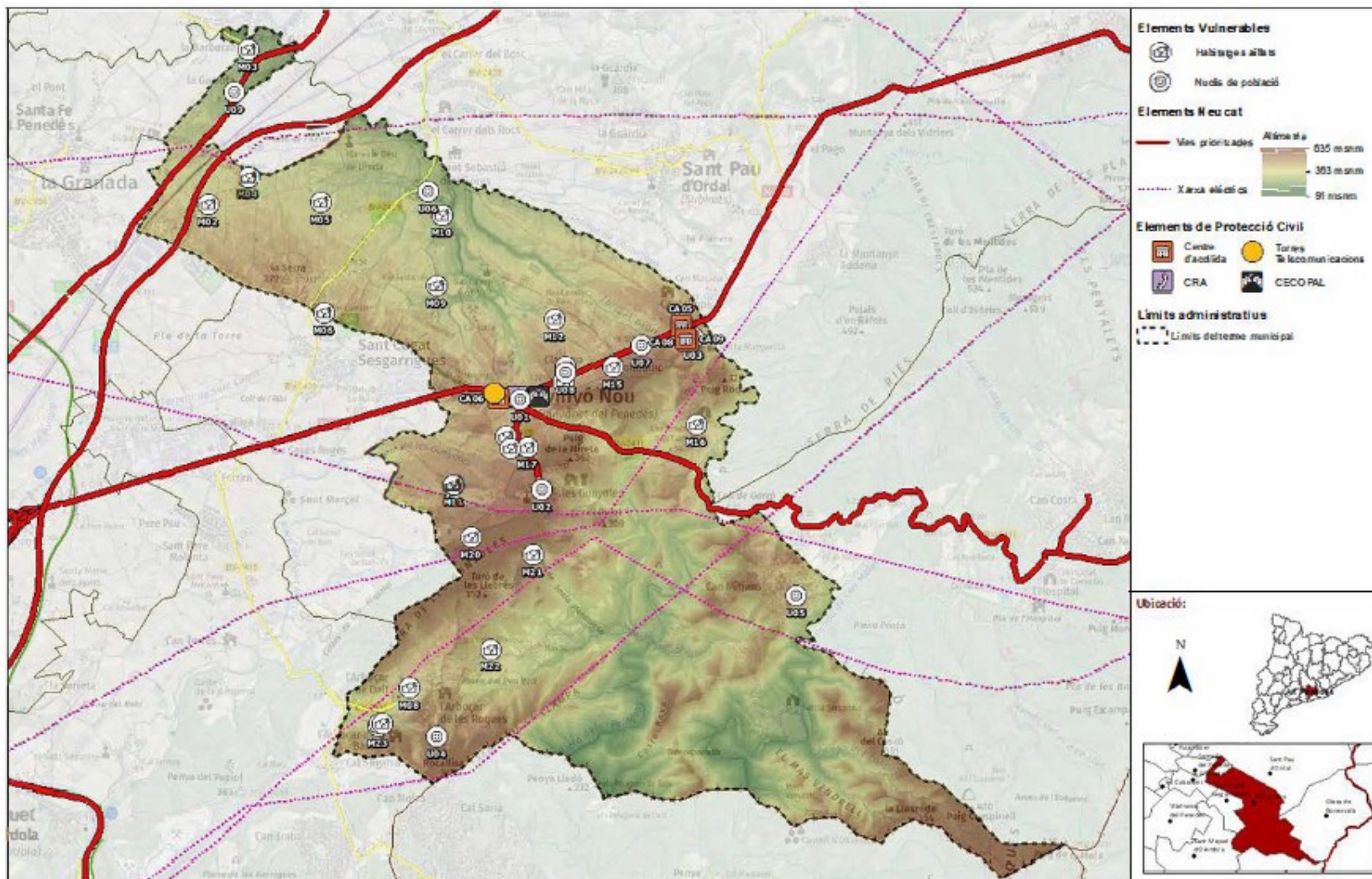
# Risc per transport de mercaderies perilloses

Les vies que tenen transport de mercaderies perilloses tenen un buffer de 500 m a partir del qual es considera que pot quedar afectada una zona en cas d'accident greu.



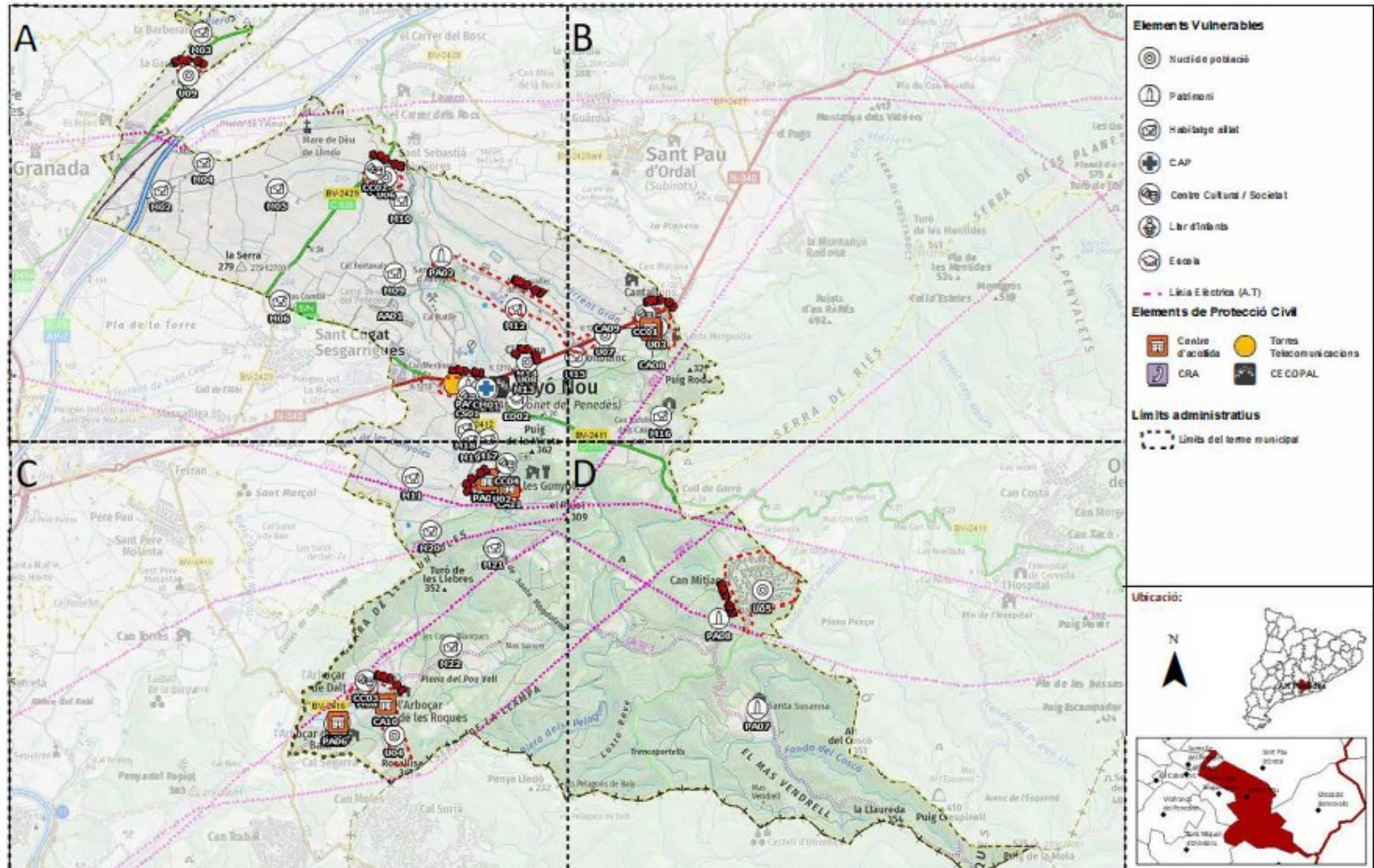
# Risc per nevades

Tot el municipi està afectat per nevades. Les zones més crítiques seran les més aïllades, en zona muntanyosa, la xarxa de carrers i vies de comunicació principalment.



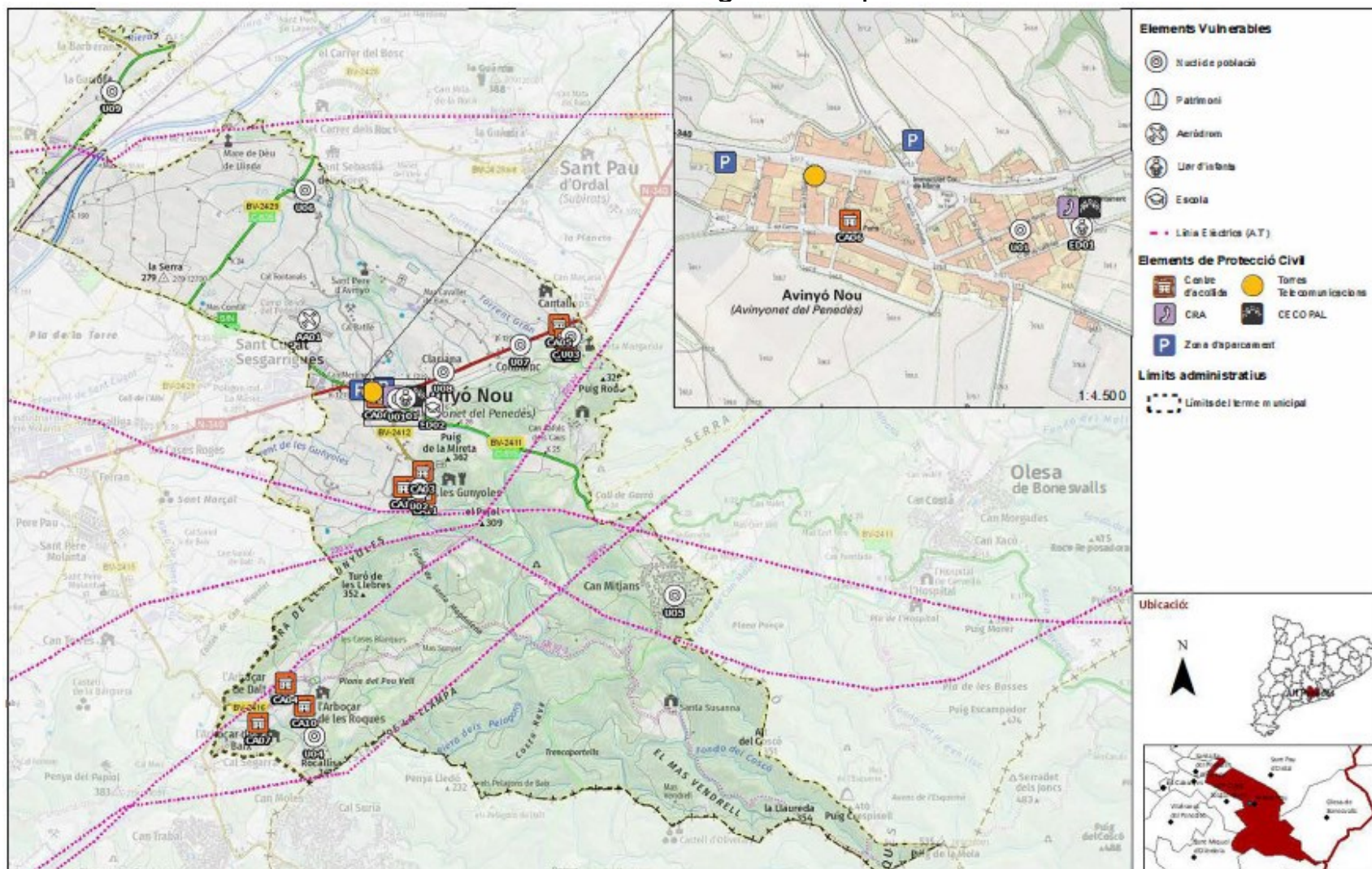
# Risc per sismes

Tot el municipi està afectat per sismes (MSK VI). Es poden produir desplaçaments de terres a les zones més rústiques o danys en edificis i estructures dels nuclis de població.



# Ventades

Els elements vulnerables per ventades seran en general tots aquells que pugin patir desperfectes o bé veure condicionada la seva activitat habitual degut a un episodi de fortes ventades.



# Vulnerabilitat municipal. Fitxes de masies i nuclis aïllats.

## Masies / Habitatges aïllats

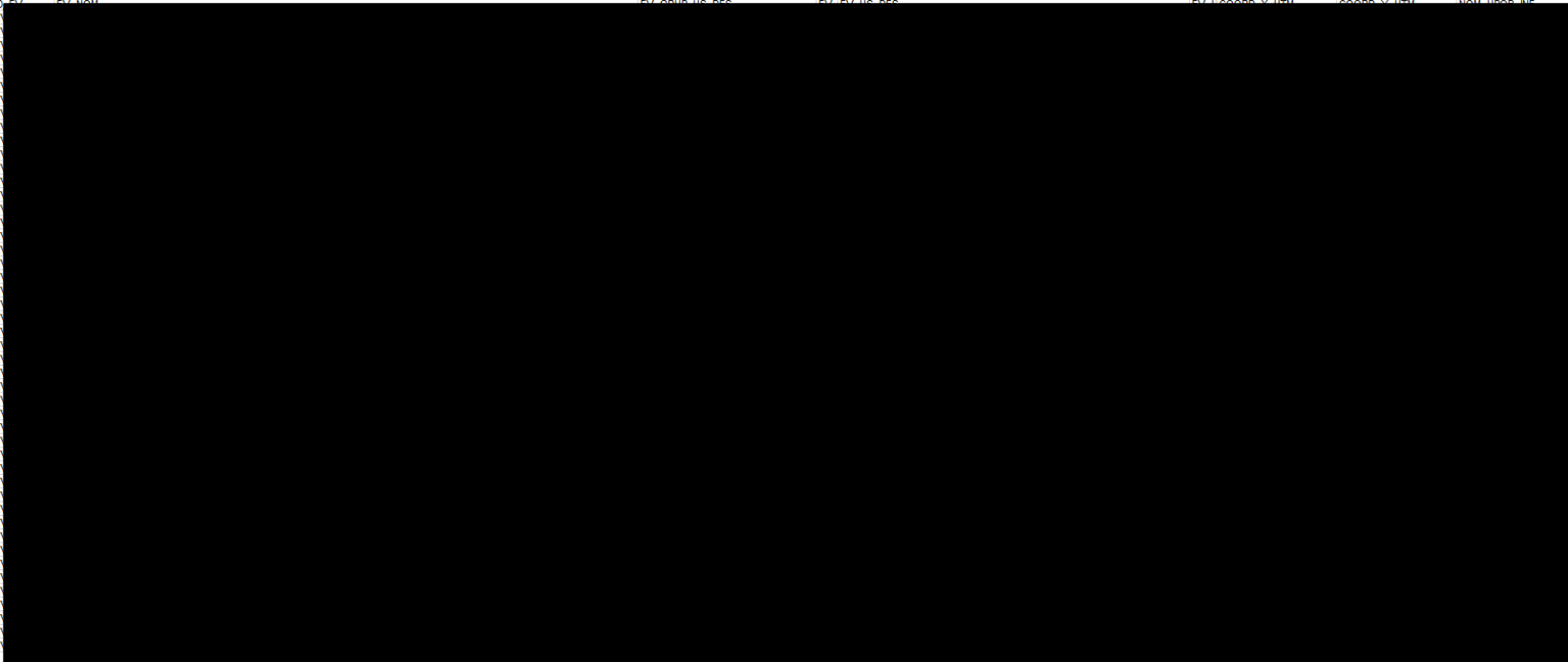
M06		MAS COMTAL		
Us de l'edificació i tipus de construcció		Titular	Avis	
Habitatge				
Descripció de l'accés principal				
Coordenades UTM (ETRS89)		Ocupació de l'edifici	Franja de protecció de com a mínim 25 metres	
X	Y	<input checked="" type="checkbox"/> Habitual <input type="checkbox"/> 2ª Residència <input type="checkbox"/> Estiu i cap de setmana	SÍ <input type="checkbox"/>	NO <input checked="" type="checkbox"/>
		Nombre de persones per rangs d'edat		
Persones menors de 18 anys		-		
Adults				
Persones majors de 65 anys		-		
Hi ha persones que necessiten atenció sanitària inajornable (per exemple, persones que han d'anar als hospitals a fer diàlisi)? <input type="checkbox"/> SÍ <input checked="" type="checkbox"/> NO				
Evacuació amb mitjans propis?		SÍ <input checked="" type="checkbox"/> NO <input type="checkbox"/>		
Maquinària en cas d'emergència		Nom del propietari	Telèfon de contacte	
-		-	-	

M20		CAN FERRET		
Us de l'edificació i tipus de construcció		Titular	Avis	
Habitatge				
Descripció de l'accés principal				
Coordenades UTM (ETRS89)		Ocupació de l'edifici	Franja de protecció de com a mínim 25 metres	
X	Y	<input checked="" type="checkbox"/> Habitual <input type="checkbox"/> 2ª Residència <input type="checkbox"/> Estiu i cap de setmana	SÍ <input type="checkbox"/>	NO <input checked="" type="checkbox"/>
		Nombre de persones per rangs d'edat		
Persones menors de 18 anys		1		
Adults		6		
Persones majors de 65 anys		-		
Hi ha persones que necessiten atenció sanitària inajornable (per exemple, persones que han d'anar als hospitals a fer diàlisi)? <input type="checkbox"/> SÍ <input checked="" type="checkbox"/> NO				
Evacuació amb mitjans propis?		SÍ <input checked="" type="checkbox"/> NO <input type="checkbox"/>		
Maquinària en cas d'emergència		Nom del propietari	Telèfon de contacte	
SI				



# Vulnerabilitat municipal. Taula d'elements vulnerables.

A través de la descàrrega de la taula d'elements vulnerables del SITMUN, aquesta permet filtrar els elements i les seves característiques per a cadascun dels riscos.





## Procediments operatius per risc.

Existeixen tres nivells d'emergència i uns criteris bàsics d'activació establerts per la DGPC, que permetran saber en quin punt de l'emergència està el municipi i quines actuacions fer en correspondència.

### ➤ PRE-ALERTA

No implica l'activació del Pla. Un fenomen previsible a mig termini o per possibles maniobres d'instal·lacions.

### ➤ ALERTA

Davant d'emergències que no afecten població o municipi però que pot desencadenar en una emergència a curt termini.

### ➤ EMERGÈNCIA

Existeix una elevada probabilitat que una part o la totalitat del municipi sofreixi o estigui sofrint danys.



# Procediments operatius per risc.

TASQUES PREVENTIVES I OPERATIVES ASSOCIADES AL RISC DE NEVADES	
PREALERTA	<ul style="list-style-type: none"> <li>➤ Seguiment de la informació:                             <ul style="list-style-type: none"> <li>▪ Comunicats del CECAT</li> <li>▪ Informació meteorològica: <a href="http://www.meteo.cat/prediccio/general/">http://www.meteo.cat/prediccio/general/</a></li> <li>▪ Estat de la xarxa viària: <a href="http://cit.transit.gencat.cat">http://cit.transit.gencat.cat</a></li> </ul> </li> <li>➤ Connectar i tenir a mà l'emissora de la Xarxa Rescat.</li> <li>➤ Comprovar la disponibilitat de fundents als magatzems:                             <ul style="list-style-type: none"> <li>▪ Magatzem Municipal</li> </ul> </li> <li>➤ Comprar més fundents, si és necessari, a:                             <ul style="list-style-type: none"> <li>▪ SOLVAY</li> </ul> </li> <li>➤ Distribuir fundents als següent punts i rutes:                             <ul style="list-style-type: none"> <li>▪ <u>Rutes de distribució de fundents i Rutes de neteja:</u></li> <li>▪ <u>Prioritat 1 (Alta):</u> <ul style="list-style-type: none"> <li>▪ Veure cartografia annexa (Document 7).</li> </ul> </li> <li>▪ <u>Prioritat 2 (Mitja):</u> <ul style="list-style-type: none"> <li>▪ Veure cartografia annexa (Document 7).</li> </ul> </li> <li>▪ <u>Prioritat 3 (Baixa):</u> <ul style="list-style-type: none"> <li>▪ Veure cartografia annexa (Document 7).</li> </ul> </li> </ul> </li> <li>➤ Posar fundents a disposició de la població en els següents punts:                             <ul style="list-style-type: none"> <li>▪ Veure cartografia annexa (Document 7).</li> </ul> </li> <li>➤ Senyalitzar els següents punts conflictius per risc de glaçades:                             <ul style="list-style-type: none"> <li>▪ Al no detectar-se punts especialment conflictius dins del terme municipal, els talls o senyalitzacions es duran a terme en funció de les incidències que sorgeixin arrel dels efectes de les nevades.</li> </ul> </li> <li>➤ Revisar l'estat dels grups electrògens disponibles a:                             <ul style="list-style-type: none"> <li>▪ Ajuntament</li> </ul> </li> <li>➤ Habilitar zones d'aparcament de vehicles a:                             <ul style="list-style-type: none"> <li>▪ Aparcament N-340 (Avinyó Nou), espai suficient per a la col·locació de cadenes.</li> <li>▪ Aparcament Carrer del Nord (Avinyó Nou).</li> <li>▪ Zona d'Aparcament Carrer de la Carrerada (Polígon Industrial Avinyó Nou).</li> </ul> </li> </ul>

TASQUES PREVENTIVES I OPERATIVES ASSOCIADES AL RISC D'INCENDI FORESTAL	
PREALERTA	<ul style="list-style-type: none"> <li>➤ Seguiment de la informació:                             <ul style="list-style-type: none"> <li>▪ Comunicats del CECAT</li> <li>▪ Perill d'incendi forestal: <a href="http://www.gencat.cat/medinatural/incendis/mapaperill/">http://www.gencat.cat/medinatural/incendis/mapaperill/</a></li> <li>▪ Informació meteorològica: <a href="http://www.meteo.cat/prediccio/general/">http://www.meteo.cat/prediccio/general/</a></li> <li>▪ Estat de la xarxa viària: <a href="http://cit.transit.gencat.cat">http://cit.transit.gencat.cat</a></li> </ul> </li> <li>➤ Connectar i tenir a mà i disponible l'emissora de la Xarxa Rescat.</li> <li>➤ Vigilància de les següents zones d'especial risc:                             <ul style="list-style-type: none"> <li>▪ Zona de la Serra d'Avinyonet (Vigilància per part de l'ADF).</li> </ul> </li> </ul>
ALERTA	<ul style="list-style-type: none"> <li>➤ Activar el Pla d'actuació municipal per incendis forestals i comunicar-ho al CECAT.</li> <li>➤ Trucar al 112 si es detecta un incendi.</li> <li>➤ Constituir el Comitè d'emergències municipal (veure ordre de trucades a la fitxa del CRA) i habilitar el CECOPAL. Activar els grups locals d'actuació.</li> <li>➤ Connectar i tenir a mà l'emissora de la Xarxa Rescat (i emissora ADF)</li> <li>➤ Fer seguiment de la situació (fonts del punt anterior) i mantenir comunicació amb el CECAT.</li> </ul>
EMERGÈNCIA 1	<ul style="list-style-type: none"> <li>➤ Controlar el trànsit i l'accés a les zones afectades per l'incendi.</li> <li>➤ Avis als elements vulnerables, transmetre la mesura d'autoprotecció que estableixi bombers i demanar si tenen necessitats especials.</li> </ul>
EMERGÈNCIA 2	<ul style="list-style-type: none"> <li>➤ Obrir i habilitar els centres d'acollida i fer l'acolliment de la població afectada, si escau.</li> <li>➤ Col·laborar en les evacuacions, si escau.</li> <li>➤ Habilitar punts d'informació a la població a l'Ajuntament</li> <li>➤ Preparar l'avituallament dels grups locals que treballin en l'incendi.</li> <li>➤ Registre i organització dels voluntaris ocasionals</li> <li>➤ Comunicar canvis de fase d'activació del Pla d'actuació municipal al CECAT i als integrants del Comitè d'emergències municipal.</li> </ul>



# Fitxes d'actuació.

S'han inclòs fitxes d'actuació per cadascun dels integrants del Comitè d'emergències i dels càrrecs individuals d'emergència. Són genèriques per a tots els riscos i elaborades per la DGPC.

TIPUS D'EMERGÈNCIA	ALERTA	EMERGÈNCIA	Instruccions específiques	
General	Rebre l'avis d'emergència i compilar tota la informació possible.		-	
	Realitzar els avisos necessaris per tal d'activar l'ajuda externa, si escau: bombers, serveis sanitaris d'urgència, etc.		Trucada al 112 i als serveis necessaris.	
	En cas que el Pla s'activi de manera formal, ha d'avisar als membres del Consell Assessor i el Gabinet d'Informació.		-	
	Verificar avis.	Mantenir comunicació amb l'ajuda externa.	-	
	Activar el pla de comunicació amb aquest ordre de trucades:		-	
	1r CECAT	2n Coordinador municipal d'emergències 3r Cap del Grup Local d'Avisos a la població	Es notifica l'alerta i si cal, es confirma després d'avaluar la situació.	
	4t Cap del Grup local d'intervenció			Notificació mitjançant trucada d'emergències.
	5è Cap del Grup local logístic i d'acollida	6è Consell Assessor 7è Gabinet d'Informació 8è Representant municipal al Pla de la Generalitat que correspongui	Notificació mitjançant trucada telefònica.	
	Mantenir informat puntualment al coordinador municipal de l'emergència			-
	Comunicar el fi de l'emergència a totes les entitats notificades.			Seguir el mateix ordre d'avisos al pla de comunicació.

TIPUS D'EMERGÈNCIA	FUNCIONS
GENERAL	Mantenir-se localitzable al telèfon per si se'l requereix.
	Vetllar per la provisió d'aviuallaments o altres recursos a petició de l'ALCALDE.
	En cas d'evacuacions: <ul style="list-style-type: none"> <li>o Establir lloc d'acollida d'acord amb el nombre de persones a acollir i d'acord amb el CAP DE GRUP D'ORDRE I AVISOS i ALCALDE.</li> <li>o Donar instruccions al grup d'acollida perquè prepari l'espai.</li> <li>o Donar instruccions al grup logístic perquè prepari aviuallaments.</li> <li>o Assegurar que es designa una persona per portar el registre de persones acollides.</li> <li>o Vetllar per si existeixen necessitats mèdiques o farmacèutiques en el lloc d'acollida i traslladar-ho al Coordinador d'Emergències perquè ho gestioni o sol·liciti suport a través del 112.</li> </ul>
	En cas de detectar altres necessitats no disponibles en el municipi, comunicar-ho al COORDINADOR MUNICIPAL.
	Assegurar la correcta gestió de voluntaris ocasionals (registre, assignar responsable,...).
	Dirigir-se al CECOPAL quan el convoquin.
	Mantenir informat al COORDINADOR MUNICIPAL.



## Directori telefònic.

S'ha elaborat un llistat amb tots els telèfons que es poden necessitar en cas d'emergència, com ara bé dels equips d'emergència, de centres de coordinació operativa o de centres d'acollida.

NOM I COGNOMS	CÀRREC	CÀRREC/FUNCIÓ A L'EMERGÈNCIA	TELÈFON				
Centre Receptor d'Alarbes (CRA)	Ajuntament	• CRA	93 897 00 00				
[REDACTED SECTION]							
		d'intervencio					



# Catàleg de mitjans i recursos.

Es disposa d'un catàleg amb les dades bàsiques i de contacte de tots els recursos que existeixen al municipi i que poden ser útils en cas d'emergència.

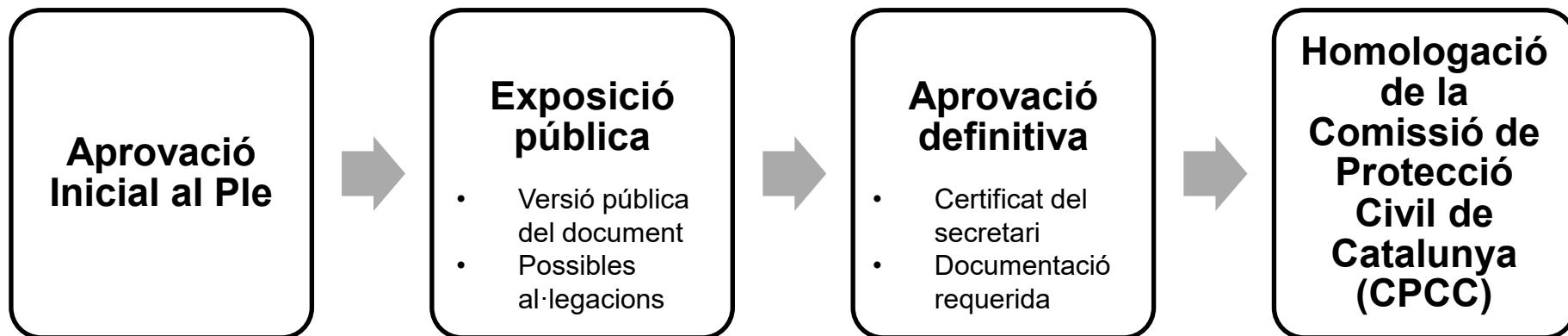
MITJANS I RECURSOS DE L'AJUNTAMENT			
Material	U.	Ubicació	Observacions
Fundents	Variable	Magatzem Municipal	-
Desbrossadores / Motoserres	3	Magatzem Municipal	-
Senyalització	-	Magatzem Municipal	Diferents tipus de senyals
Material ADF	-	Magatzem Municipal	Vehicle Pick-up amb eines diverses

VEHICLES MUNICIPALS				
TIPUS	MATRÍCULA	MODEL	DEPARTAMENT	PÀRKING
Camió Grua				
Camió Bolquet				
Furgoneta Gran				
Furgoneta petita				
Pick-Up 4x4				
Suv 4x4				



# TRAMITACIÓ I HOMOLOGACIÓ DEL DUPROCIM





GRÀCIES PER LA  
VOSTRA ATENCIÓ.

